



**Comité régional de hockey féminin
de la Mauricie**



**Plan de développement régional 2005-08
Du hockey féminin en Mauricie**

**Document préparé par
Le comité régional de hockey féminin de la Mauricie**

**Proposé à
Hockey Mauricie**

Avril 2005

PROJET

Table des matières

| | |
|---|-----------|
| INTRODUCTION | 3 |
| SECTION 1. MISSION ET OBJECTIFS DU COMITÉ RÉGIONAL | 4 |
| SECTION 2. HISTORIQUE DU HOCKEY FÉMININ EN MAURICIE..... | 5 |
| SECTION 3. STRUCTURES ET FONCTIONNEMENT ACTUELS..... | 6 |
| SECTION 4. ANALYSE DES BESOINS DE LA CLIENTÈLE..... | 10 |
| SECTION 5. DESCRIPTION DU BASSIN DE JOEUSES | 11 |
| SECTION 6. OBJECTIFS À COURT TERME ET RECOMMANDATIONS..... | 14 |
| SECTION 7. CONDITIONS ET FACTEURS DE SUCCÈS | 19 |
| CONCLUSION | 21 |
| ANNEXE A. RÉSULTATS DU SONDAGE AUPRÈS DE LA CLIENTÈLE..... | 22 |

INTRODUCTION

Comme à peu près partout en province, le hockey féminin vit une croissance significative en Mauricie et de plus en plus les filles prennent leur place dans ce sport voué depuis des lunes à la gent masculine. Il est évident que cette croissance doit être bien gérée si nous voulons la maintenir et nous devons faire en sorte qu'elle ne fasse qu'améliorer le sort de nos filles évoluant au hockey.

Les membres du comité régional ayant fait ce constat depuis longtemps en sont venus à la conclusion qu'il était grandement temps que la Mauricie se dote d'un plan régional de développement sur trois années de façon justement à ne pas improviser et risquer de nuire à cette belle évolution.

Les 15 membres du comité ont travaillé très fort afin de recueillir toute l'information pertinente à la conclusion d'un plan vraiment adapté à la clientèle, suggérer les moyens que la Mauricie devraient se donner et définir ses objectifs réalistes et atteignables d'ici trois ans.

Ce plan de développement régional de hockey féminin a été entériné le 19 avril 2005 à la réunion mensuelle du comité régional de hockey féminin de la Mauricie (CRHFM). Le document fut aussi expédié à Hockey Mauricie le 25 avril 2004 afin d'être adopté à leur assemblée générale.

SECTION 1. MISSION ET OBJECTIFS DU COMITÉ RÉGIONAL

1.1 La mission du comité régional de hockey féminin de la Mauricie est de mettre en place toutes les conditions permettant à notre réseau mauricien de hockey féminin de:

- Contribuer au développement du sport amateur
- Assurer le développement du hockey féminin sur glace
- Promouvoir le hockey féminin en Mauricie
- Développer l'excellence dans la pratique du hockey féminin sur glace
- Développer l'encadrement féminin dans le réseau
- Véhiculer les valeurs sociales, telles l'idéal amateur et les valeurs de l'esprit sportif

1.2 Les objectifs du comité régional de hockey féminin de la Mauricie consistent à:

- Recommander à Hockey Mauricie tout élément pouvant supporter les buts visés par le CRHFM
- Organiser ou adhérer à des ligues adaptées aux capacités et aux besoins de sa clientèle
- Régir les activités du hockey féminin sur glace auprès de ses adeptes en fonction des règlements adoptés par Hockey Mauricie et Hockey Québec
- Encadrer et supporter les intervenants en hockey féminin sur glace
- Implanter et opérer les mécanismes nécessaires à la réalisation de ses mandats
- Assurer le perfectionnement et l'encadrement de l'élite
- Se concerter et s'associer avec des partenaires affinitaires
- Faire respecter les règlements approuvés par Hockey Mauricie et Hockey Québec

SECTION 2. HISTORIQUE DU HOCKEY FÉMININ EN MAURICIE

Aussi loin que nous le permet les écrits passés, ceux-ci nous permettent de conclure que le hockey féminin sous un minimum de structures en Mauricie fêtera sa dixième année d'existence dans la prochaine année. Les paragraphes suivants vous présentent de façon succincte une rétrospective de ces années.

1995-1996 C'est en 1996, que le hockey féminin fit ses débuts au championnat provincial de la coupe Chrysler. Une première équipe régionale fut formée afin d'y participer. Les joueuses évoluaient alors en saison régulière avec les garçons et provenaient des quatre coins de la Mauricie. Toutes les filles inscrites en saison avaient été invitées à un camp d'évaluation de trois pratiques définissant ainsi l'équipe mauricienne de 1996.

1996-1997 Après l'expérience d'une première participation à la Coupe Chrysler, la Mauricie, avec en tête les André Lévesque, Jacques Gauthier et Line Lefebvre, décida pour être plus représentative lors des prochains championnats, de former 3 équipes composées strictement de filles. Plusieurs de ces filles évoluaient à la ringuette ou dans des équipes de hockey masculines. Une "mini" saison de dix parties se déroulait entre les 3 équipes pour ensuite les mener au camp de sélection formant l'équipe qui irait représenter la Mauricie pour une deuxième année, à la Coupe Chrysler.

1997-1998 La Mauricie est la région hôte des championnats provinciaux. Deux équipes doivent représenter la région; soit l'équipe championne régionale et une équipe hôte. Hockey Mauricie décida alors de voter un règlement qui obligera maintenant toutes les filles désireuses de jouer au hockey d'évoluer pour une équipe féminine après la catégorie atome, c'est-à-dire à partir de l'âge de (12 ans). Deux catégories existeront selon les âges des Provinciaux soit la catégorie (12-15 ans) et la catégorie Junior (16-20 ans). Beaucoup de grincements de dents se font entendre partout à travers la région, ayant jusqu'à être contesté devant les tribunaux. Mais quelques années plus tard, les tribunaux donnent raison à Hockey Mauricie. Une ligue est formée ainsi qu'un comité de hockey féminin en Mauricie, Jacques Gauthier (Centre Mauricie) est nommé Président de la ligue et André Lévesque devient le directeur régional de hockey féminin. Se greffent à eux, comme directeurs de zone, Line Lefebvre (Francheville) et Mme Deshaies (Bécancour). Trois équipes de 12 à 15 ans sont formées: les Riveraines de Bécancour, les Estacades de Trois-Rivières-Ouest et les Pingouins de St-Georges, évoluant dans la catégorie Pee-Wee B masculine. Au niveau 16 à 20 ans, une équipe évoluant au niveau Pee-Wee A masculin est formée. À la base, deux équipes de débutantes en apprentissage, jouant entre elles en début de saison et contre les garçons après les fêtes. Les Estacades de l'entraîneur Michel Sévigny sont couronnées Championnes régionales ce qui leur procurera le laissez-passer pour les Championnats Provinciaux. Comme équipe hôte, une deuxième équipe est formée à partir des joueuses des deux autres équipes. L'équipe Les Pingouins de l'entraîneur Jacques Gauthier nous représentant dans la catégorie 16-20 ans, contre toute attente, est couronnée Championne Provinciale division III. Ce qui procure à la Mauricie, sa première coupe provinciale en hockey féminin.

1998-1999 Vu les succès de la première réelle saison et les inscriptions en très grand nombre, une nouvelle structure est érigée. Une équipe élite de développement régionale (12-15 ans), qu'on nommera Les Rafales de la Mauricie, verra le jour à compter de cette nouvelle saison. Cette équipe dirigée par Michel Sévigny évoluera au niveau Pee-Wee CC masculin dans la ligue Ligue de Développement de Hockey en Mauricie. Les Pingouins de Jacques Gauthier (16-20 ans) continueront d'évoluer contre le Pee-Wee A masculin. Deux équipes de niveau (12-15 ans) joueront contre le Pee-Wee B masculin pour se disputer les régionaux à la fin de saison. Les gagnantes iront représenter la Mauricie aux interrégionaux contre l'Estrie. À la base, trois équipes de débutantes se disputaient la victoire avant les fêtes entre elles et contre les garçons par la suite, saison les menant aux jeux régionaux. Pour couronner ce grand changement au niveau du développement en hockey féminin, Les Rafales remportaient les Championnats Provinciaux (Coupe Chrysler) Division I. Tout au long de la saison, nos équipes de la Mauricie connaîtront du succès dans les différents tournois auxquels elles ont participé.

1999-2000 À l'aube de cette nouvelle saison, des changements au niveau de l'organigramme et de la structure sont apportés. Madame Line Lefebvre devient présidente du hockey féminin et représentante de la région dans ce dossier. Une deuxième équipe élite de développement est née. Les Rafales 16-20 ans évolueront au niveau Bantam A masculin et seront pilotées par un nouvel entraîneur : Jacques Rivard. Pour les Rafales 12-15 ans, rien ne change, nous gardons la recette gagnante. Une nouvelle équipe est formée au niveau junior B (16-20 ans) évoluant contre les garçons Pee-Wee A. Pour la première fois en Mauricie, une ligue de quatre équipes composées uniquement de filles de 12-15 ans, voit le jour. Elles évolueront tout au long de la saison entre elles. Une petite victoire pour les intervenants qui croient au développement du hockey féminin. Encore cette année, toutes nos équipes se sont distinguées lors de différents tournois en remportant les grands honneurs et un fait probablement unique en hockey féminin, nos deux équipes de développement Les Rafales (12-15 ans) pour une deuxième année consécutive et les 16-20 ans à leur première année, dans chacune de leur catégorie, ont ramené dans leur bagage, au retour des Championnats Provinciaux qui se tenaient en Abitibi, les deux Coupes Chrysler. Grâce à ces succès, la Mauricie est maintenant considérée comme la capitale provinciale de développement du hockey féminin. Plusieurs autres régions tentent maintenant de copier la Mauricie pour leurs structures.

2000-2001 Encore des changements! André Gosselin est le nouveau mentor du hockey féminin en Mauricie, Michel Sévigny agira comme directeur technique auprès des entraîneurs, François Germain sera le nouveau directeur pour la zone de Francheville, René Pellerin pour la zone des Deux-Rives et Diane Carpentier pour la zone Centre-Mauricie. Gaétane Désilets héritera du poste d'entraîneur des Rafales 16-20 ans avec une nouvelle appellation, Les Rafales Junior A. Dorénavant, deux équipes Junior C (16-20 ans) Les Riveraines et Les Cataractes évolueront en Mauricie à des niveaux différents. Au niveau 12-15 ans, Les Rafales maintenant appelées Bantam A ne changeront rien à leur recette. Une nouvelle catégorie est à l'essai. Une équipe (12-15 ans) régionale Bantam B est formée et évolue au niveau Pee-Wee B masculin; les entraîneurs sont Brigitte Dufresne et Maxime Deschamps. Pour la première fois, quelques petites difficultés surgissent au niveau Bantam C. Un manque d'inscription rend plus difficile le début de saison, mais après l'implication de différents intervenants, la saison est maintenant en branle. Deux équipes sont à la base de notre hockey féminin évoluant contre les garçons de niveau Pee-Wee C. Ce début de saison laborieux a été la sonnerie d'alarme au niveau des intervenants bénévoles, d'où la décision d'élaborer un blitz de recrutement pour la prochaine saison.

2001-2002 Malheureusement, le blitz de recrutement espéré n'eut pas lieu et cette année fut marquée par une baisse substantielle du nombre de joueuses faisant passer le nombre d'équipes de 8 à 5; soient 3 équipes bantam et 2 équipes junior. Ce fut une année très difficile où le hockey féminin avait besoin d'un nouvel élan. Il avait besoin de gens dédiés à l'ensemble des divisions, peu importe la classification et de gens déterminés à faire connaître le hockey aux filles, à le publiciser, à le structurer. Le hockey féminin avait besoin aussi des organisations locales travaillant de concert avec le comité régional de hockey féminin et Hockey Mauricie.

2002-2003 Le comité régional de hockey féminin conscient des constats effectués l'année précédente, mis sur tables plusieurs idées afin de redresser la situation. Malheureusement, les membres de ce comité ne pouvant arrivé à un consensus de fonctionnement, le comité fut aboli et l'exécutif de Hockey Mauricie assura la relève. L'année fut marquée par la décision d'établir une division pee-wee afin d'établir la base qui assurera la relève. Ce fut une bonne décision, car nous avons constaté un redressement de situation à partir de cette année. D'ailleurs, le hockey féminin en Mauricie revint à 8 équipes; soient 3 équipes junior, 2 équipes bantam et 3 équipes pee-wee. On commença aussi à faire de la promotion dans le milieu scolaire en organisant une journée avec une école secondaire privée; ce qui suscita l'intérêt, ou la curiosité du moins, de plusieurs jeunes filles.

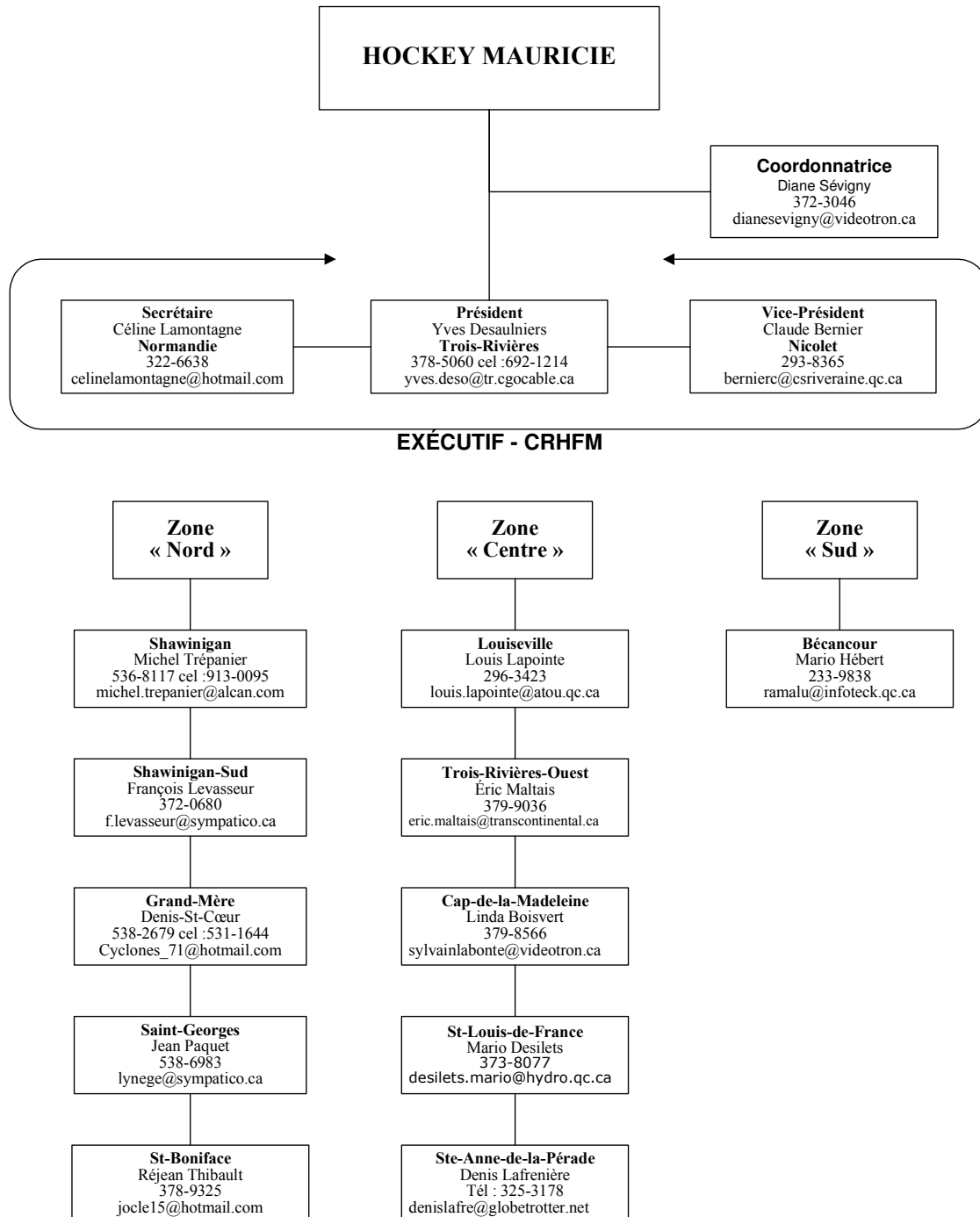
2003-2004 Il n'est pas apprécié par certaines régions que les équipes bantam et junior de classification "A" de la Mauricie évoluent contre les garçons. Suite aux vœux de celles-ci et à la suggestion de la commission de hockey féminin de Hockey Québec, Hockey Mauricie organisa l'intégration de ces équipes à la Ligue Inter-Régionale Féminine (LIRF) de la région de Montréal. Les parents, pris par surprise et mal préparés à ce changement, protesteront vivement et l'exécutif accepta de renverser sa décision. 9 équipes évoluèrent donc

contre les garçons à l'intérieur des mêmes structures et règles que l'année précédente. Le Junior "A" alla chercher une autre coupe Dodge.

2004-2005 Un début d'année très difficile. Plusieurs sujets chauds : abolition de la classe A et imposition d'une classe universelle "B", obligation contestée pour les filles d'âge pee-wee "fille" d'évoluer pour un club « filles », création d'une ligue féminine regroupant le junior B et le bantam B loin de faire l'unanimité, interdiction des filles de la rive sud de faire équipe avec la Mauricie lors des Jeux du Québec. Mais quand même. Une année marquée très positivement par la mise sur pied d'un comité régional de hockey féminin où s'impliquent 15 bénévoles intéressés par le hockey féminin et désireux de faire évoluer les filles dans une organisation répondant à leurs attentes. La saison de la nouvelle ligue se passa bien et se termina par des régionaux pour chaque division. Le junior A fut sauvé en début d'année et évolua dans la Ligue Inter-Régionale Féminine (LIRF). Une équipe très forte puisqu'elle mérita le championnat de saison et celui des séries de fin de saison. Une équipe représenta la Mauricie aux interrégionaux en Abitibi et se rendit en finale. Chaque division aura ses ambassadrices à la Coupe Dodge 2005. Malheureusement, aucune équipe ne se rendit en finale. Suite à plusieurs rencontres organisationnelles, à de nombreux échanges constructifs sur le fonctionnement, à une collaboration fort positive de Hockey Mauricie, à un sondage auprès des joueuses, entraîneurs et parents, le CRFM en est rendu à vous présenter ce plan régional.

SECTION 3. STRUCTURES ET FONCTIONNEMENT ACTUELS

3.1 Structures administratives du hockey féminin en Mauricie



Rév. 2005-01-30

3.2 Fonctionnement "hockey"

3.2.1 Pee-wee

- 1 seule classification: B
- 4 équipes: Amiraux de Nicolet, Hirondelles de Trois-Rivières-Ouest, Titans de St-Louis-de-France, Pingouins de St-Georges-de-Champlain
- Calendrier de 20 parties en saison régulière à l'intérieur de la ligue masculine de division atome A
- Séries éliminatoires sous la formule de tournoi à la ronde avec finale régionale "2 de 3" entre deux finalistes

3.2.2 Bantam

- 1 seule classification: B
- 3 équipes: Amiraux de Nicolet, Patriotes du Cap-de-la-Madeleine, Pingouins de St-Georges-de-Champlain
- Calendrier de 20 parties en saison régulière dans une ligue féminine intégrant aussi la division junior B
- Séries éliminatoires sous la formule de tournoi à la ronde avec finale régionale "2 de 3" entre deux finalistes

3.2.3 Junior

- 2 classifications A et B
- 1 équipe "A": Rafales de la Mauricie
 - Calendrier de 24 parties en saison régulière dans la ligue interrégionale féminine
 - Séries éliminatoires de 4 rondes; 2 parties de qualification, demi-finale et finale
- 3 équipes "B": Riveraines de Bécancour, Trifluviennes de Trois-Rivières, Cataractes de Shawinigan
 - Calendrier de 20 parties en saison régulière dans une ligue féminine intégrant aussi la division bantam B
 - Séries éliminatoires sous la formule de tournoi à la ronde avec finale régionale "2 de 3" entre deux finalistes

3.2.4 Répartition des joueuses évoluant dans la ligue féminine

| Répartition des joueuses | | | |
|-------------------------------------|--------------------------|--|-----------------|
| Saison 2004-05 | | | |
| No. | Équipes | | Joueuses |
| 1 | Rafales - Junior A | | 18 |
| 2 | Trifluviennes - Junior B | | 16 |
| 3 | Cataractes - Junior B | | 16 |
| 4 | Riveraines - Junior B | | 15 |
| 5 | Patriotes - Bantam B | | 15 |
| 6 | Pingouins - Bantam B | | 13 |
| 7 | Amiraux - Bantam B | | 14 |
| 8 | Gauloises - Pee-wee B | | 12 |
| 9 | Hirondelles - Pee-wee B | | 16 |
| 10 | Pingouins - Pee-wee B | | 14 |
| 11 | Amiraux - Pee-wee B | | 12 |
| Total de joueuses régulières | | | 161 |

SECTION 4. ANALYSE DES BESOINS DE LA CLIENTÈLE

En février 2005, un sondage auprès des 161 joueuses et d'autant de parents fut effectué afin de connaître leur opinion sur le hockey féminin actuel et leurs attentes par rapport à l'avenir de celui-ci. Le comité a obtenu un taux de réponse de 80 % avec une participation de 129 joueuses et 99 parents; ce qui représente un échantillon très significatif.

Voici quelques statistiques intéressantes:

- 92 % des filles ont aimé ou beaucoup aimé leur saison. Pour les parents, nous constatons un taux de 87%. Ce qui est très satisfaisants.
- 88 % des filles feront un retour l'an prochain. La plupart des départs proviennent du junior pour des raisons d'études ou de fin de stage junior. 95 % des pee-wee et 97 % des bantam annoncent leur retour.
- 74 % des filles affirment que nous devrions avoir une classification A et B pour chaque division. Ce pourcentage augmente à 79 % pour le bantam et 97 % pour le junior. Pour les parents, nous parlons de 77 %.
- 75 % des joueuses accepteraient d'évoluer dans une ligue interrégionale si elles étaient classées "A".
- 84 % du bantam et 75 % des parents croient nous devrions constituer une division midget.
- 82 % du bantam et 76% du junior aimeraient que leur équipe évolue contre les garçons.

Autres constats que nous apporte le sondage:

- Les filles désirent jouer dans des équipes constituées de filles.
- Les filles désirent faire partie d'une équipe regroupant des joueuses d'âge comparable et de talent comparable.
- Les filles ne veulent plus d'une ligue où des clubs de divisions différentes (bantam et junior) s'affrontent.
- Les filles aiment beaucoup mieux jouer contre les garçons que d'évoluer dans une ligue féminine;
- Faute d'avoir suffisamment de clubs pour une ligue féminine, elles aimeraient évoluer contre des clubs de garçons.
- Les filles évoluant dans la classe "B" veulent évoluer régionalement contre les garçons plutôt de s'intégrer à une ligue interrégionale.
- Les joueuses et parents ont fortement apprécié d'être consultés et rencontrés lors de cette opération "sondage".

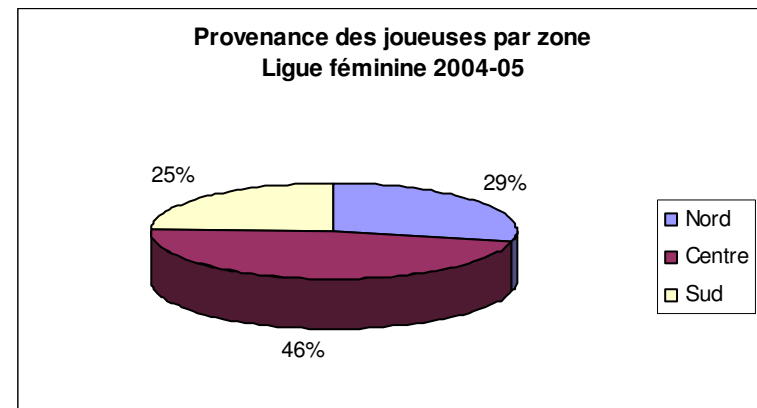
Vous pouvez voir le cumul des résultats de sondage à l'Annexe A.

SECTION 5. DESCRIPTION DU BASSIN DE JOEUSES

5.1 Bassin actuel

| Provenance des joueuses par organisation Saison 2004-05 | | | | |
|--|-----------|-----------|-----------|------------|
| Organisation | Pee-wee | Bantam | Junior | Total |
| Bécancour | 9 | 5 | 8 | 22 |
| Cap-de-la-Madeleine | 4 | 4 | 13 | 21 |
| Grand-Mère | 2 | 1 | 4 | 7 |
| La Tuque | 0 | 0 | 0 | 0 |
| Lotbinière-ouest | 0 | 1 | 1 | 2 |
| Louiseville | 1 | 1 | 3 | 5 |
| Nicolet | 3 | 8 | 4 | 15 |
| Normandie | 2 | 5 | 0 | 7 |
| Shawinigan | 4 | 3 | 3 | 10 |
| Shawinigan-sud | 3 | 3 | 0 | 6 |
| Des chenaux | 1 | 1 | 0 | 2 |
| Saint-Boniface | 1 | 0 | 2 | 3 |
| Saint-Georges | 1 | 1 | 6 | 8 |
| Saint-Louis-de-France | 9 | 0 | 1 | 10 |
| Saint-Marc | 0 | 1 | 1 | 2 |
| Saint-Ubald | 0 | 0 | 1 | 1 |
| Trois-Rivières | 6 | 5 | 11 | 22 |
| Trois-Rivières-Ouest | 7 | 4 | 7 | 18 |
| Total | 53 | 43 | 65 | 161 |
| Nb d'équipes: | 4 | 3 | 4 | 11 |

| Provenance des joueuses par zone Saison 2004-05 | | | | |
|--|------------|------------|------------|------------|
| Zone | Pee-wee | Bantam | Junior | Total |
| Nord | 13 | 14 | 19 | 46 |
| Centre | 28 | 14 | 33 | 75 |
| Sud | 12 | 15 | 13 | 40 |
| Total | 53 | 43 | 65 | 161 |
| % | 33% | 27% | 40% | |



Commentaires:

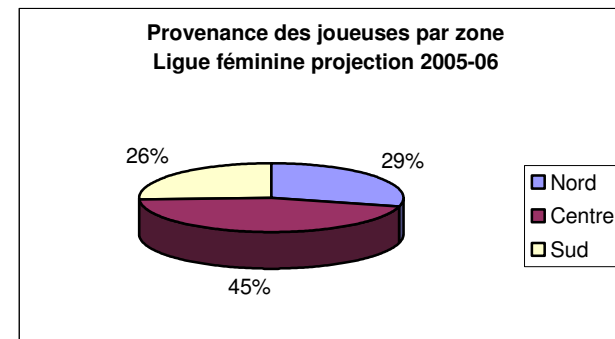
Note 1. Compte tenu des filles n'ayant pas évolué au hockey féminin en 2004-05; mais seulement dans les clubs masculins, nous pouvons prévoir que le bassin de joueuses représente environ 200 filles.

Note2. On remarque que le bantam représente une division avec un nombre de joueuses un peu bas pour alimenter confortablement trois équipes. L'an passé, nous vivions le même phénomène.

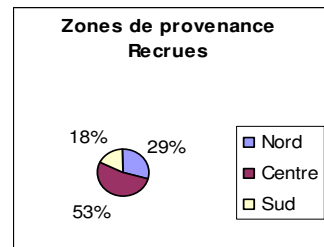
5.2 Bassin de joueuses effectuant un retour en 2005-06.

| Provenance des joueuses par organisation Projection 2005-06 | | | | | |
|--|-----------|-----------|--------------------|-----------|------------|
| Organisation | Pee-wee | Bantam | Midget | Junior | Total |
| Bécancour | 7 | 6 | 6 | 5 | 24 |
| Cap-de-la-Madeleine | 3 | 3 | 7 | 9 | 22 |
| Grand-Mère | 2 | 2 | 2 | 0 | 6 |
| La Tuque | 0 | 0 | 0 | 0 | 0 |
| Lotbinière-ouest | 1 | 0 | 1 | 1 | 3 |
| Louiseville | 1 | 1 | 2 | 2 | 6 |
| Nicolet | 3 | 5 | 6 | 3 | 17 |
| Normandie | 1 | 2 | 4 | 0 | 7 |
| Shawinigan | 2 | 5 | 1 | 3 | 11 |
| Shawinigan-sud | 7 | 1 | 2 | 0 | 10 |
| Des chenaux | 1 | 0 | 1 | 0 | 2 |
| Saint-Boniface | 0 | 1 | 0 | 2 | 3 |
| Saint-Georges | 1 | 1 | 1 | 6 | 9 |
| Saint-Louis-de-France | 5 | 4 | 0 | 1 | 10 |
| Saint-Marc | 0 | 0 | 1 | 1 | 2 |
| Saint-Ubald | 0 | 0 | 0 | 1 | 1 |
| Trois-Rivières | 2 | 8 | 4 | 7 | 21 |
| Trois-Rivières-Ouest | 3 | 6 | 4 | 5 | 18 |
| Total | 39 | 45 | 42 | 46 | 172 |
| | | | Nb d'équip. | 12 | |

| Provenance des joueuses par zone Projection 2005-06 | | | | |
|--|------------|------------|------------|------------|
| Zone | Pee-wee | Bantam | Junior | Total |
| Nord | 13 | 12 | 25 | 50 |
| Centre | 15 | 22 | 40 | 77 |
| Sud | 11 | 11 | 22 | 44 |
| Total | 39 | 45 | 87 | 171 |
| % | 23% | 26% | 51% | |



| Journée promotionnelle Provenance des recrues | |
|--|-----------|
| Zone | Joueuses |
| Nord | 15 |
| Centre | 27 |
| Sud | 9 |
| Total | 51 |



Constat:

Il est frappant de constater que le bassin vieillit dangereusement. Nous avons un phénomène de pyramide d'âges inversée que nous devons absolument corriger. Par contre, la participation obtenue lors de notre journée promotionnelle nous permet d'espérer que le nombre de nouvelles arrivantes stabilisera le tout, tel que démontré dans la page suivante.

5.3 Bassin de joueuses prévisibles en 2005-06

| Journée proportionnelle Division des recrues | | | | |
|---|----------|-----------|-----------|-----------|
| Division | Sud | Centre | Nord | Total |
| Atome et - | 2 | 8 | 7 | 17 |
| Pee-wee | 5 | 10 | 6 | 21 |
| Bantam | 1 | 6 | 0 | 7 |
| Midget | 1 | 3 | 2 | 6 |
| Junior | 0 | 0 | 0 | 0 |
| Total | 9 | 27 | 15 | 51 |

| Projection 2005-06 incluant les recrues | | | |
|---|------------|-----------|------------|
| Division | Retour | Recrues | Total |
| Pee-wee | 39 | 16 | 55 |
| Bantam | 45 | 3 | 48 |
| Midget | 42 | 2 | 44 |
| Junior | 46 | 0 | 46 |
| Total | 172 | 21 | 193 |

Heureusement, la journée promotionnelle du 19 mars 2005 nous permet de croire qu'un redressement la pyramide d'âge est possible compte tenu que 21 jeunes filles pee-wee se sont présentées.

Il est donc réaliste de penser qu'en 2005-06, 4 équipes pee-wee, 3 équipes bantam, 3 équipes midget et 3 équipes junior pourraient évoluer. Avec 13 équipes, le hockey féminin connaîtrait toute une progression en 2005-06 par rapport à l'année précédente et confirmerait la croissance connues lors des dernières années.

SECTION 6. OBJECTIFS À COURT TERME ET RECOMMANDATIONS

6.1 Les classifications

Selon les dires de monsieur Denis Proulx, président de la commission du hockey féminin, il sera recommandé à l'assemblée générale de Hockey Québec 2005:

1. Que toutes les régions respectent les règles de classification selon le tableau suivant:

| Règles de classification suggérées par Hockey Québec | | | | | | | | | | | |
|---|----------|-----------|-----------|-----------|-----------|-----------|-----------|-----------|-----------|-----------|-------------|
| Nombre d'équipes par division | | 1 | 2 | 3 | 4 | 5 | 6 | 7 | 8 | 9 | 10 |
| Classes | A | 1 | 1 | 1 | 2 | 2 | 3 | 3 | 4 | 4 | 5 |
| | B | | 1 | 2 | 2 | 3 | 3 | 4 | 4 | 5 | 5 |
| Nombre d'équipes par division | | 11 | 12 | 13 | 14 | 15 | 16 | 17 | 18 | 19 | etc. |
| Classes | A | 5 | 6 | 6 | 7 | 7 | 8 | 8 | 9 | 10 | -- |
| | B | 6 | 6 | 7 | 7 | 8 | 8 | 9 | 9 | 10 | -- |

2. Que le nombre d'équipes soit établi en fonction du bassin d'inscriptions total par division; que ce soit pour une région ou une municipalité.
3. Que Hockey Québec se dote d'outils de contrôle afin de s'assurer que toutes les régions respectent les règles de classifications.
4. Que chaque région pourra établir la classification qu'elle veut dans sa région. Cependant, elle devra avoir un nombre de contrats de classification "A" respectant le tableau. Donc, si par exemple, en Mauricie il y avait suffisamment de joueuses pour constituer 4 équipes dans une division. Nous pourrions avoir une équipe "A" et trois équipes "B" évoluant en Mauricie. Cependant, 2 équipes devront être considérées de classification "A" lorsqu'elles sortiront de la région pour les tournois ou autres compétitions extra régionales.

Le CRHFM salue cette prise de position qui respecte les réalités régionales; mais qui devront être minutieusement suivie par les autorités provinciales du hockey et encouragée par les associations régionales.

6.2 Les divisions (un midget ou pas?)

| Avantages | Désavantages |
|--|---|
| Respecte le désir de la plupart des joueuses graduant du bantam au junior et même de plusieurs évoluant junior en 2004-05. Le sondage est très clair sur ce point. | N'optimise pas le potentiel de développement en ne faisant pas jouer les joueuses midget "A" contre les meilleurs juniors "A". |
| Respecte les générations de joueuses qui évoluent ensemble depuis plusieurs années de façon à contribuer au caractère social très particulier du hockey féminin. | Représente un risque au niveau de la compétition et des organisations (ligues et tournois) dû au fait qu'il s'agit d'une division n'ayant pas de maturité sur le plan provinciale et que des régions ne pourront établir de midget. |
| Diminue l'écart d'âge très grand (15 – 22 ans) actuellement chez les juniors; ce qui favorise l'intégration des joueuses dans leurs nouvelles équipes et facilite l'harmonisation des rapports entre filles. | |
| Élimine la nécessité d'établir 3 équipes junior "A" du fait que nous aurions 6 équipes; compte tenu du potentiel de 90 joueuses midget et junior. | |
| Respecter les orientations de Hockey Québec. | |

6.3 Structures d'équipes possibles

| Division | Nb d'équipes | | Bassin requis | | | 2004-2005 | Diff. | % |
|--------------------|--------------|----------|---------------|-----------|-------|-----------|-------|-----|
| | Classe A | Classe B | Classe A | Classe B | Total | | | |
| Structure 1 | | | | | | | | |
| | | | 9 - 6 - 2 | 9 - 6 - 2 | | | | |
| Pee-wee | 2 | 2 | 34 | 34 | 68 | 53 | 15 | 28% |
| Bantam | 1 | 2 | 17 | 34 | 51 | 43 | 8 | 19% |
| Midget | 1 | 2 | 17 | 34 | 51 | 65 | 37 | 57% |
| Junior | 1 | 2 | 17 | 34 | 51 | | | |
| | | | | | 221 | 161 | 60 | 37% |
| Structure 2 | | | | | | | | |
| | | | 9 - 6 - 2 | 9 - 5 - 2 | | | | |
| Pee-wee | 2 | 2 | 34 | 32 | 66 | 53 | 13 | 25% |
| Bantam | 1 | 2 | 17 | 32 | 49 | 43 | 6 | 14% |
| Midget | 1 | 2 | 17 | 32 | 49 | 65 | 33 | 51% |
| Junior | 1 | 2 | 17 | 32 | 49 | | | |
| | | | | | 213 | 161 | 52 | 32% |
| Structure 3 | | | | | | | | |
| | | | 9 - 5 - 2 | 9 - 5 - 2 | | | | |
| Pee-wee | 2 | 2 | 32 | 32 | 64 | 53 | 11 | 21% |
| Bantam | 1 | 2 | 16 | 32 | 48 | 43 | 5 | 12% |
| Midget | 1 | 2 | 16 | 32 | 48 | 65 | 31 | 48% |
| Junior | 1 | 2 | 16 | 32 | 48 | | | |
| | | | | | 208 | 161 | 47 | 29% |
| Structure 4 | | | | | | | | |
| | | | 9 - 5 - 2 | 9 - 5 - 1 | | | | |
| Pee-wee | 2 | 2 | 32 | 30 | 62 | 53 | 9 | 17% |
| Bantam | 1 | 2 | 16 | 30 | 46 | 43 | 3 | 7% |
| Midget | 1 | 2 | 16 | 30 | 46 | 65 | 27 | 42% |
| Junior | 1 | 2 | 16 | 30 | 46 | | | |
| | | | | | 200 | 161 | 39 | 24% |
| Structure 5 | | | | | | | | |
| | | | 9 - 5 - 2 | 8 - 5 - 1 | | | | |
| Pee-wee | 2 | 2 | 32 | 28 | 60 | 53 | 7 | 13% |
| Bantam | 1 | 2 | 16 | 28 | 44 | 43 | 1 | 2% |
| Midget | 1 | 2 | 16 | 28 | 44 | 65 | 23 | 35% |
| Junior | 1 | 2 | 16 | 28 | 44 | | | |
| | | | | | 192 | 161 | 31 | 19% |
| Structure 6 | | | | | | | | |
| | | | 8 - 5 - 2 | 8 - 5 - 1 | | | | |
| Pee-wee | 2 | 2 | 30 | 28 | 58 | 53 | 5 | 9% |
| Bantam | 1 | 2 | 15 | 28 | 43 | 43 | 0 | 0% |
| Midget | 1 | 2 | 15 | 28 | 43 | 65 | 21 | 32% |
| Junior | 1 | 2 | 15 | 28 | 43 | | | |
| | | | | | 187 | 161 | 26 | 16% |

Structure 1.

Structure idéale pour toutes les équipes. Cependant, objectifs très difficiles à atteindre compte tenu de la hausse du bassin requise.

Structure 2 et 3.

Structures assurant encore une belle stabilité; mais difficiles à atteindre. Pensons seulement au nombre de gardiennes requises.

Structure 4.

Possiblement la structure représentant le plus de continuité avec ce que la Mauricie a actuellement et le potentiel d'arrivantes estimé de la journée promotionnelle.

Structure 5.

L'objectif minimal à atteindre.

Structure 6. Un compromis.

6.4 Les recommandations

Considérons que:

- Nous devons répondre aux attentes de nos membres.
- Nous devons appuyer le développement des joueuses.
- Nous devons faciliter au maximum l'atteinte du plaisir de la pratique du sport.
- Nous devons respecter les intervenants œuvrant au hockey féminin en Mauricie.
- Nous devons appuyer dans la mesure du possible les orientations de Hockey Québec.
- Nous devons respecter les règles de classification de Hockey Québec.
- Nous devons présumer que les règles seront respectées par les autres régions de la province et que Hockey Québec se donnera tous les moyens qu'il faut afin d'en arriver à cela.
- Nous devons considérer qu'il y aura du hockey féminin midget à la coupe Dodge 2006.
- Nous devons considérer qu'une équipe est constituée minimalement de 14 joueuses (structure 8-5-1).
- Nous devons avoir deux classifications (A et B) par division.
- Nous devons favoriser et maximiser les parties entre équipes de filles dans un calendrier de saison régulière même si les filles ont demandé de jouer uniquement contre les garçons.
- Nous devons considérer le niveau de critique élevé des entraîneurs et parents des équipes masculines sur les différences d'âge entraînant, par le fait, des différences de gabarits importants.
- Nous devons considérer que les filles ne veulent plus jouer dans des parties inter division.

Le CRHFM recommande:

1. Qu'il y ait quatre divisions de hockey féminin en 2005-06; soient le pee-wee, le bantam, le midget et le junior.
2. Que chaque division ait deux classifications; soient le "A" et le "B".
3. Que la répartition des équipes par division et par classification respecte ce qui est présenté dans le tableau plus bas.

| Distribution des équipes féminines en Mauricie pour 2005-06 | | | |
|--|------------------------|----------|--------------|
| Divisions | Classifications | | Total |
| | A | B | |
| Pee-wee | 2 | 2 | 4 |
| Bantam | 1 | 2 | 3 |
| Midget | 1 | 2 | 3 |
| Junior | 1 | 2 | 3 |
| Total | 5 | 8 | 13 |

4. Que chaque équipe, dans la mesure du possible, ait un minimum de 14 joueuses et un maximum de 17 joueuses.

5. Qu'une division midget soit mise sur pieds. Que pour cette année de transition uniquement, les filles évoluant junior en 2004-05 puissent avoir le choix de jouer "junior" ou "midget" en 2005-06; question de respecter leur sentiment d'appartenance.
6. Qu'afin de protéger le junior, que toute joueuse d'âge midget provenant d'une autre région (sports-étude, étude, etc.) se rapporte obligatoirement au junior et évolue dans cette division.
7. Que les équipes bantam, midget et junior de classification "A" évoluent dans une ligue interrégionale. Étant donné qu'il est tard pour mettre sur pieds une ligue interrégionale, il est recommandé que pour 2005-06 les équipes se joignent à la ligue interrégionale féminine de la région métropolitaine; mais que tous les efforts possibles soient déployés afin de mettre sur pieds une ligue interrégionale centrale regroupant des équipes du Centre-du-Québec, de l'Estrie ou de la région de Québec afin de minimiser les déplacements et élargir le hockey féminin de compétition.
8. Que les joueuses d'âge atome 2^{ième} année se rapportant à leur équipe pee-wee "fille" soit exempté su programme "PIJE".
9. Que les joueuses se présentant aux camps "double lettres" garçon se rapportent obligatoirement aux équipes "filles" lorsqu'elles sont retranchées.
10. Que le pee-wee, bantam, midget et junior "A" évoluent dans la ligue interrégionale et qu'à cet effet nous déployons tous les efforts qu'il faut afin de mettre sur pied une ligue centrale afin de minimiser les déplacements. Faute de quoi, des approches devront être faites avec la ligue interrégionale féminine déjà en place dans la région métropolitaine.
11. Que le pee-wee "B" évolue en saison régulière dans la Mauricie contre des équipes "masculines" en s'affrontant majoritairement entre elles. Pour diverses raisons, si le pee-wee "A" ne peut évoluer dans une ligue interrégionale, il évoluerait alors contre des pee-wee "garçons" afin d'éviter la critique des organisations masculines affrontées. Le pee-wee "B" continuerait à évoluer contre des atomes "garçons". Le CRHFM recommande aussi que des parties d'évaluation en pré-saison soient organisées contres ces divisions "garçon" afin de confirmer le choix de classification.

6.5 Autres recommandations d'ordre générale

1. Éviter au maximum les « sur classements ». De là, l'intérêt d'avoir une classification « A » pour chaque division.
2. Mandater notre directeur – réglementation de rédiger pour la prochaine saison un répertoire des règlements du hockey féminin de la région Mauricie et faire approuver celui-ci par Hockey Mauricie.
3. Offrir aux filles débutant au hockey féminin des moyens d'apprentissage adaptés à leur situation et accélérant le plus possible leur intégration aux ligues en place. Par exemple, le camp pré-saison de l'association de hockey de Trois-Rivières offrira en août 2005 un programme féminin à l'intérieur de 10 blocs de 2 heures par jour. Nous devons donc pousser sur ces initiatives.
4. Échanger avec les régions organisant les interrégionaux de façon à intégrer le junior B à ce championnat annuel.
5. Programmer les parties des équipes juniors en soirée; compte tenu que plusieurs membres travaillent.

SECTION 7. CONDITIONS ET FACTEURS DE SUCCÈS

1. Un comité régional aussi efficace et très proactif.
 - Conserver intact l'engagement et l'harmonie régnant au sein du comité.
 - Que toutes les associations respectent le règlement du comité entériné par Hockey Mauricie stipulant que le délégué doit être membre de leur conseil d'administration.
 - Que tous les membres du comité s'investissent et assistent de façon assidue aux rencontres.
 - Que chaque membre informe adéquatement leur conseil de l'évolution des dossiers traités au comité.
 - Que chaque directeur se fixe dès ce printemps un plan d'action pour 2005-06 en fonction des objectifs adoptés par le comité.
 - Prévoir un calendrier d'environ 15 rencontres de août à juin; dont 6 rencontres concentrées entre août et début octobre.
 - Que faute de consensus, la majorité au vote décide sans laisser de traces.
2. Un plan de communication efficace auprès la clientèle
 - Plan rejoignant tous les membres du hockey féminin – joueuses, intervenants, parents, population.
 - Publipostage au début de juin présentant le fonctionnement pour la prochaine saison.
 - Utilisation au maximum du site Internet de Hockey Mauricie. Y publier le plan de développement, des bulletins d'informations, les bonnes nouvelles et les bons coups, les belles performances de nos filles, etc...
 - Recontacter toutes les filles ayant participé à la journée promotionnelle.
 - Produire régulièrement des communiqués de presse bien structurés avec du contenu positif et informatif.
 - Alimenter tous les médias disponibles et bénéficier des liens déjà établis lors de la journée promotionnelle.
3. Programme promotionnel ordonné et permanent
 - Promotion associée au processus d'inscription.
 - Journée promotionnelle organisée à tous les ans.
 - Pamphlets publicitaires affichées dans les établissements scolaires.
 - Implication des joueuses déjà membres de la ligue.
 - Implication des médias.
4. Rédaction de protocole entourant la gestion d'une saison en hockey féminin
 - Processus de recrutement des joueuses
 - Processus d'inscription des joueuses
 - Entente avec les organisations pour les hébergements d'équipes et la fourniture de glaces
 - Maintien d'un fichier central sur les joueuses
 - Recrutement et sélection des entraîneurs
 - Camps d'évaluation (saison régulière, Jeux du Québec, Coupe Dodge)
 - Camp d'entraînement pré-saison des équipes constituées
 - Saison régulière (début, période de rodage, ajustements)

5. Des moyens financiers

| Comité régional de hockey féminin de la Mauricie | | |
|---|-----------------|--|
| Budget 2005-06 | | |
| <u>Dépenses</u> | | |
| Papeterie | 200 \$ | Papier, enveloppes, étiquettes, etc. |
| Publications | 100 \$ | Plan de développement, documents pour comité |
| Frais de postage | 300 \$ | 2 postages en lot annuels |
| Frais de communications | 50 \$ | Frais interurbains |
| Outils promotionnels | 750 \$ | Encart, pancarte, annonces, etc. |
| Provisions pour glace | 1 000 \$ | Activités promotionnelles ou dépannage |
| Soutien aux entraîneurs féminins | 300 \$ | Coupe Dodge et interrégionaux |
| Représentation | 300 \$ | Déplacements |
| Total: | 3 000 \$ | |

CONCLUSION

Avec ce plan régional de développement, le CRHFM est confiant de développer de façon cohérente le hockey féminin en Mauricie et surtout respecter les attentes de sa clientèle. Avancer dans ce qui est proposé dans le document ne fera que positionner avantageusement la Mauricie par rapport à bien d'autres régions. Lorsque nous avons consulté des représentants d'autres régions lors d'évènement comme les Jeux du Québec ou la Coupe Dodge, nous avons constaté que la Mauricie ne faisait pas figure d'enfant pauvre. Il y a très peu de régions comme Lac St-Louis, Richelieu ou Laval au Québec qui bénéficient, de bassin important, de structures bien développées et d'organisation d'hockey féminin mature. La Mauricie n'est pas si loin d'eux et nous pourrions affirmer sans prétention que la Mauricie aura très bientôt un hockey féminin aussi bien organisé, qui sait où il va et qui répond adéquatement aux attentes de nos filles. Beaucoup de régions éprouvent d'énormes difficultés à mettre sur pieds ces structures que nous visons et se demandent comment et quand ils y arriveront. Nous: ce sera pour bientôt.

Le CRHFM serait très reconnaissant à Hockey Mauricie de se positionner rapidement, dès son assemblée annuelle de ce printemps, afin que nous puissions informer de façon officielle nos membres des structures et services qu'elles pourront bénéficier en 2005-06 et mettre en marche tout ce que le plan de développement exige.

Merci aux membres du comité régional de hockey féminin de la Mauricie pour leur travail, leur générosité de soi et leur engagement pour nos filles. Merci à Hockey Mauricie de leur belle collaboration apportée au comité, de leur écoute et de la grande ouverture démontrée envers le hockey féminin. C'est grâce à cette complicité que nous arriverons à nos fins.

ANNEXE A. Cumul des résultats du sondage effectué en février 2005
Questions d'ordre général

| | | Taux de réponse = 80 % | | | | | | | |
|-----|---|---|------------|-------|-----------|-------|------------|-------|-----|
| No. | Question d'ordre générale | Réponses | Joueuses | % | Parents | % | Totaux | % | |
| | | Nb de répondants-> | 129 | | 99 | | 228 | | |
| 1. | Appréciation de la saison (Tous) | Pas aimé | 11 | 8,5% | 12 | 12,1% | 23 | 10,1% | 89% |
| | | Aimé | 41 | 31,8% | 48 | 48,5% | 89 | 39,0% | |
| | | Beaucoup aimé | 77 | 59,7% | 38 | 38,4% | 115 | 50,4% | |
| | | Nb de répondants-> | 112 | | 99 | | 211 | | |
| 2. | Avoir une classification A et B l'an prochain? (Pee-wee B, Bantam B et Junior B) | Oui | 83 | 74,1% | 76 | 76,8% | 159 | 75,4% | |
| | | Non | 29 | 25,9% | 23 | 23,2% | 52 | 24,6% | |
| | | Nb de répondants-> | 63 | | 0 | | 63 | | |
| 3. | Avoir une catégorie midget (15-17 ans)? (Bantam B, Junior B et Junior A) | Oui | 47 | 74,6% | 0 | 0,0% | 47 | 74,6% | |
| | | Non | 16 | 25,4% | 0 | 0,0% | 16 | 25,4% | |
| | | Nb de répondants-> | 88 | | 0 | | 88 | | |
| 4. | Classification A évoluant dans une ligue interrégionale? (Bantam B, Junior B et Junior A) | Oui | 66 | 75,0% | 0 | 0,0% | 66 | 75,0% | |
| | | Non | 22 | 25,0% | 0 | 0,0% | 22 | 25,0% | |
| | | Nb de répondants-> | 129 | | 0 | | 129 | | |
| 5. | Retour l'an prochain (Toutes les joueuses) | Oui | 113 | 87,6% | 0 | 0,0% | 113 | 87,6% | |
| | | Non | 11 | 8,5% | 0 | 0,0% | 11 | 8,5% | |
| | | Peut-être | 5 | 3,9% | 0 | 0,0% | 5 | 3,9% | |
| 6. | Y a-t-il des choses que tu aimerais que nous changions? | Faire un midget. Jouer contre les garçons. Ramener les Rafales. | | | | | | | |

**Cumul des résultats du sondage effectué en février 2005
Pee-wee B**

| No. | Question d'ordre générale | Nb de répondants-> Réponses | Pingouins | Hirondelles | Titans | Amiraux | Total | % |
|-----|---|--------------------------------|-----------|-------------|--------|---------|-------|-----|
| | | | 8 | 11 | 10 | 12 | 41 | |
| 1. | Depuis combien de temps joues-tu au hockey dans une organisation de hockey mineur? | Moyenne | 3,0 | 4,1 | 4,0 | 5,4 | 4,2 | |
| 2. | Depuis combien de temps joues-tu avec une équipe féminine? | Moyenne | 2,1 | 1,6 | 1,9 | 2 | 1,9 | |
| 3. | Comment as-tu aimé la saison 2004-05 avec ton équipe Pee-Wee B? | Pas aimé | 0 | 0 | 0 | 0 | 0 | 0% |
| | | Aimé | 6 | 5 | 0 | 0 | 11 | 27% |
| | | Beaucoup aimé | 2 | 6 | 10 | 12 | 30 | 73% |
| 4. | D'avoir évolué contre des équipes de garçons atomes A était-il le bon choix selon toi? | Oui | 6 | 5 | 7 | 11 | 29 | 71% |
| | | Non | 2 | 6 | 3 | 1 | 12 | 29% |
| 5. | Préfèrerais-tu jouer dans une ligue constituée uniquement d'équipes féminines? | Oui | 2 | 10 | 3 | 4 | 19 | 46% |
| | | Non | 6 | 1 | 7 | 8 | 22 | 54% |
| 6. | Crois-tu qu'il devrait y avoir une classification A et une classification B pour le Pee-Wee au lieu que de n'avoir qu'une classification B? | Oui | 5 | 5 | 7 | 4 | 21 | 51% |
| | | Non | 3 | 6 | 3 | 8 | 20 | 49% |
| 7. | Penses-tu que nous devrions fonctionner de la même façon l'an prochain; i.e. 4 équipes ou plus Pee-Wee B? | Oui | 8 | 10 | 7 | 11 | 36 | 88% |
| | | Non | 0 | 1 | 3 | 0 | 4 | 10% |

**Cumul des résultats du sondage effectué en février 2005
Pee-wee B**

| | | |
|----|---|--|
| 8. | Y a-t-il des choses que tu aimerais que nous changions? | Jouer contre du pee-wee garçon au lieu d'atome |
|----|---|--|

| | | |
|----|----------------------|--|
| 9. | Autres commentaires? | |
|----|----------------------|--|

| | | | | | | | | |
|-----|--|-----|---|---|----|----|----|-----|
| 10. | Est-ce que tu reviens au hockey féminin l'an prochain? | Oui | 8 | 9 | 10 | 12 | 39 | 95% |
| | | Non | 0 | 0 | 0 | 0 | 0 | 0% |

**Cumul des résultats du sondage effectué en février 2005
Bantam B**

| No. | Question d'ordre générale | Nb de répondants-> Réponses | Pingouins | Patriotes | Amiraux | Totaux | % |
|-----|--|--------------------------------|-----------|-----------|---------|--------|-----|
| | | | 12 | 15 | 11 | 38 | |
| 1. | Depuis combien de temps joues-tu au hockey dans une organisation de hockey mineur? | Moyenne | 4,8 | 5,6 | 6,3 | 5,6 | |
| 2. | Depuis combien de temps joues-tu avec une équipe féminine? | Moyenne | 2,8 | 2,9 | 2,8 | 2,8 | |
| 3. | Comment as-tu aimé la saison 2004-05 avec ton équipe Pee-Wee B? | Pas aimé | 6 | 2 | 2 | 10 | 26% |
| | | Aimé | 3 | 5 | 2 | 10 | 26% |
| | | Beaucoup aimé | 3 | 8 | 7 | 18 | 47% |
| 4. | D'évoluer dans une ligue toute féminine, junior et bantam ensemble, a été le bon choix selon toi? | Oui | 2 | 13 | 8 | 23 | 61% |
| | | Non | 10 | 2 | 3 | 15 | 39% |
| 5. | Préfèrerais-tu que ton équipe féminine affronte des équipes garçons? | Oui | 11 | 9 | 11 | 31 | 82% |
| | | Non | 1 | 6 | 0 | 7 | 18% |
| 6. | Crois-tu que nous devrions ramener la classification A l'an prochain? | Oui | 7 | 14 | 9 | 30 | 79% |
| | | Non | 5 | 1 | 2 | 8 | 21% |
| 7. | Si tu montes de division l'an prochain, aimerais-tu évoluer dans une catégorie midget (15-17 ans)? | Oui | 11 | 14 | 7 | 32 | 84% |
| | | Non | 0 | 1 | 3 | 4 | 11% |
| 8. | Si tu étais dans une équipe de classification A l'an prochain, | Oui | 6 | 13 | 7 | 26 | 68% |

**Cumul des résultats du sondage effectué en février 2005
Bantam B**

| | | | | | | | |
|-----|---|--|----|----|----|----|-------|
| | aimerais-tu jouer dans une ligue interrégionale (Ex: Ligue interrégionale où l'on joue 10 parties locales et 10 parties à l'extérieur)? | Non | 6 | 2 | 4 | 12 | 32% |
| 9. | Y a-t-il des choses que tu aimerais que nous changions? | Faire un midget. Jouer contre les garçons. Ramener les Rafales. | | | | | |
| 10. | Autres commentaires? | Une ligue féminine est un bon moyen pour développer le hockey féminin. | | | | | |
| 11. | Est-ce que tu reviens au hockey féminin l'an prochain? | Oui | 12 | 15 | 10 | 37 | 97,4% |
| | | Non | 0 | 0 | 0 | 0 | 0,0% |

**Cumul des résultats du sondage effectué en février 2005
Junior B**

| No. | Question d'ordre générale | Nb de répondants-> Réponses | Cataractes | Trifluviennes | Riveraines | Total | % |
|-----|--|--------------------------------|------------|---------------|------------|-------|-----|
| | | | 9 | 14 | 10 | 33 | |
| 1. | Depuis combien de temps joues-tu au hockey dans une organisation de hockey mineur? | Moyenne | 6,1 | 8,6 | 7,0 | 7,4 | |
| 2. | Depuis combien de temps joues-tu avec une équipe féminine? | Moyenne | 4,4 | 6,5 | 4,2 | 5,2 | |
| 3. | Comment as-tu aimé la saison 2004-05 avec ton équipe Pee-Wee B? | Pas aimé | 0 | 1 | 0 | 1 | 3% |
| | | Aimé | 8 | 5 | 6 | 19 | 58% |
| | | Beaucoup aimé | 1 | 8 | 4 | 13 | 39% |
| 4. | D'évoluer dans une ligue toute féminine, junior et bantam ensemble, a été le bon choix selon toi? | Oui | 5 | 7 | 7 | 19 | 58% |
| | | Non | 4 | 7 | 3 | 14 | 42% |
| 5. | Préfèrerais-tu que ton équipe féminine affronte des équipes garçons? | Oui | 7 | 11 | 7 | 25 | 76% |
| | | Non | 2 | 3 | 3 | 8 | 24% |
| 6. | Crois-tu que nous devrions ramener la classification A l'an prochain? | Oui | 8 | 14 | 10 | 32 | 97% |
| | | Non | 1 | 0 | 0 | 1 | 3% |
| 7. | Si tu montes de division l'an prochain, aimerais-tu évoluer dans une catégorie midget (15-17 ans)? | Oui | 5 | 5 | 5 | 15 | 45% |
| | | Non | 4 | 6 | 2 | 12 | 36% |
| 8. | Si tu étais dans une équipe de classification A l'an prochain, | Oui | 6 | 9 | 8 | 23 | 70% |

**Cumul des résultats du sondage effectué en février 2005
Junior B**

| | | | | | | | |
|-----|---|---|---|----|---|----|-------|
| | aimerais-tu jouer dans une ligue interrégionale (Ex: Ligue interrégionale où l'on joue 10 parties locales et 10 parties à l'extérieur)? | Non | 3 | 5 | 2 | 10 | 30% |
| 9. | Y a-t-il des choses que tu aimerais que nous changions? | Revenir compétitionner contre les garçons. Participer aux interrégionaux. | | | | | |
| 10. | Autres commentaires? | | | | | | |
| 11. | Est-ce que tu reviens au hockey féminin l'an prochain? | Oui | 7 | 13 | 9 | 29 | 87,9% |
| | | Non | 0 | 1 | 1 | 2 | 6,1% |

**Cumul des résultats du sondage effectué en février 2005
Junior A**

| No. | Question d'ordre générale | Nb de répondants-> Réponses | Total | % |
|-----|--|--------------------------------|-------|------|
| | | | 17 | |
| 1. | Depuis combien de temps joues-tu au hockey dans une organisation de hockey mineur? | Moyenne | 12,5 | |
| 2. | Depuis combien de temps joues-tu avec une équipe féminine? | Moyenne | 7,5 | |
| 3. | Comment as-tu aimé la saison 2004-05 avec ton équipe Pee-Wee B? | Pas aimé | 0 | 0% |
| | | Aimé | 1 | 6% |
| | | Beaucoup aimé | 16 | 94% |
| 4. | D'évoluer dans la ligue interrégionale de Montréal a été un bon choix selon toi? | Oui | 17 | 100% |
| | | Non | 0 | 0% |
| 5. | Considérant que nous auront probablement 5 équipes juniors, es-tu d'accord pour avoir deux juniors "A"? | Oui | 0 | 0% |
| | | Non | 17 | 100% |
| 6. | La région de Montréal veut fonder une ligue "élite" (classe supérieur au "A") pouvant faire que nous aurions un club "élite" et un junior "A", l'an prochain. Qu'en penses-tu? | Oui | 17 | 100% |
| | | Non | 0 | 0% |
| 7. | Devrions-nous trouver une solution de transport collectif, quitte à hausser le coût d'inscription? | Oui | 1 | 6% |
| | | Non | 16 | 94% |

**Cumul des résultats du sondage effectué en février 2005
Junior A**

| | | | | |
|-----|---|---------------------|---|-----|
| 9. | Y a-t-il des choses que tu aimerais que nous changions? | Pratique 1½hre | | |
| 10. | Autres commentaires? | Gardez les Rafales. | | |
| 11. | Est-ce que tu reviens au hockey féminin l'an prochain? | Oui | 8 | 47% |
| | | Non | 9 | 53% |

**Cumul des résultats du sondage effectué en février 2005
Parents Pee-wee**

| No. | Question d'ordre générale | Nb de répondants-> Réponses | Pingouins | Hirondelles | Titans | Amiraux | Totaux | % |
|-----|--|--------------------------------|-----------|-------------|--------|---------|--------|-----|
| | | | 8 | 8 | 10 | 9 | 35 | |
| 1. | Comment avez-vous apprécié la saison 2004-05 au niveau de la structure et de l'organisation? | Pas aimé | 2 | 0 | 0 | 0 | 2 | 6% |
| | | Aimé | 5 | 6 | 3 | 1 | 15 | 43% |
| | | Beaucoup aimé | 1 | 2 | 7 | 8 | 18 | 51% |
| 2. | Faute d'avoir suffisamment de joueuses par division, croyez-vous que faire jouer les équipes féminines contre les équipes masculines soit un bon choix? | Oui | 8 | 5 | 10 | 9 | 32 | 91% |
| | | Non | 0 | 3 | 0 | 0 | 3 | 9% |
| 3. | Croyez-vous que nous devrions avoir une classification A et une B dans chaque division? | Oui | 4 | 4 | 9 | 7 | 24 | 69% |
| | | Non | 4 | 4 | 1 | 2 | 11 | 31% |
| 4. | La région de Montréal veut fonder une ligue interrégionale "Super A" (classe supérieur au "A") pouvant faire que nous aurions un club "Super A" et un "A", bantam et junior, l'an prochain. Qu'en pensez-vous? | Oui | 1 | 5 | 6 | 3 | 15 | 43% |
| | | Non | 7 | 3 | 3 | 6 | 19 | 54% |
| 5. | Seriez-vous favorable à ce que la classification B de chaque division évolue dans une ligue interrégionale? | Oui | 1 | 7 | 3 | 4 | 15 | 43% |
| | | Non | 7 | 1 | 7 | 6 | 21 | 60% |
| 6. | Croyez-vous que la classification B devrait évoluer dans une ligue masculine de la Mauricie faute d'avoir suffisamment d'équipes féminines? | Oui | 8 | 3 | 6 | 8 | 25 | 71% |
| | | Non | 0 | 5 | 4 | 1 | 10 | 29% |
| 7. | Devrions-nous trouver une solution de transport collectif, quitte à hausser le coût d'inscription pour le cas de la ligue interrégionale? | Oui | 6 | 7 | 4 | 3 | 20 | 57% |
| | | Non | 2 | 1 | 4 | 6 | 13 | 37% |

**Cumul des résultats du sondage effectué en février 2005
Parents Pee-wee**

| | | |
|-----|---|--|
| 9. | Y a-t-il des choses que tu aimerais que nous changions? | |
| 10. | Autres commentaires? | |

**Cumul des résultats du sondage effectué en février 2005
Parents Bantam**

| No. | Question d'ordre générale | Nb de répondants-> Réponses | Pingouins | Patriotes | Amiraux | Totaux | % |
|-----|--|--------------------------------|-----------|-----------|---------|--------|-----|
| | | | 11 | 14 | 14 | 39 | |
| 1. | Comment avez-vous apprécié la saison 2004-05 au niveau de la structure et de l'organisation? | Pas aimé | 6 | 1 | 1 | 8 | 21% |
| | | Aimé | 4 | 5 | 9 | 18 | 46% |
| | | Beaucoup aimé | 0 | 8 | 4 | 12 | 31% |
| 2. | Faute d'avoir suffisamment de joueuses par division, croyez-vous que faire jouer les équipes féminines contre les équipes masculines soit un bon choix? | Oui | 11 | 7 | 14 | 32 | 82% |
| | | Non | 0 | 7 | 0 | 7 | 18% |
| 3. | Croyez-vous que nous devrions avoir une classification A et une B dans chaque division? | Oui | 7 | 10 | 13 | 30 | 77% |
| | | Non | 4 | 4 | 1 | 9 | 23% |
| 4. | La région de Montréal veut fonder une ligue interrégionale "Super A" (classe supérieur au "A") pouvant faire que nous aurions un club "Super A" et un "A", bantam et junior, l'an prochain. Qu'en pensez-vous? | Oui | 6 | 6 | 6 | 18 | 46% |
| | | Non | 5 | 8 | 8 | 21 | 54% |
| 5. | Seriez-vous favorable à ce que la classification B de chaque division évolue dans une ligue interrégionale? | Oui | 0 | 6 | 7 | 13 | 33% |
| | | Non | 11 | 8 | 7 | 26 | 67% |
| 6. | Croyez-vous que la classification B devrait évoluer dans une ligue masculine de la Mauricie faute d'avoir suffisamment d'équipes féminines? | Oui | 11 | 9 | 14 | 34 | 87% |
| | | Non | 0 | 5 | 0 | 5 | 13% |
| 7. | Devrions-nous trouver une solution de transport collectif, quitte à hausser le coût d'inscription pour le cas de la ligue interrégionale? | Oui | 9 | 11 | 8 | 28 | 72% |
| | | Non | 2 | 2 | 6 | 10 | 26% |

**Cumul des résultats du sondage effectué en février 2005
Parents Bantam**

| | | |
|-----|---|--|
| 9. | Y a-t-il des choses que tu aimerais que nous changions? | Regrouper les filles selon leur calibre et leur âge. Création d'un Midget. Débuter en même temps que les garçons. Pas regrouper bantam/junior. Pratiques pleine glace. |
| 10. | Autres commentaires? | MAGH féminin. Promotion au sein d'autres disciplines. Améliorer communications. |

**Cumul des résultats du sondage effectué en février 2005
Parents Junior**

| No. | Question d'ordre générale | Nb de répondants-> Réponses | Cataractes | Trifluviennes | Riveraines | Rafales | Totaux | % |
|-----|--|--------------------------------|------------|---------------|------------|---------|--------|-----|
| | | | 2 | 9 | 10 | 4 | 25 | |
| 1. | Comment avez-vous apprécié la saison 2004-05 au niveau de la structure et de l'organisation? | Pas aimé | 0 | 2 | 0 | 0 | 2 | 8% |
| | | Aimé | 2 | 5 | 7 | 1 | 15 | 60% |
| | | Beaucoup aimé | 0 | 2 | 3 | 3 | 8 | 32% |
| 2. | Faute d'avoir suffisamment de joueuses par division, croyez-vous que faire jouer les équipes féminines contre les équipes masculines soit un bon choix? | Oui | 2 | 7 | 8 | 0 | 17 | 68% |
| | | Non | 0 | 2 | 2 | 4 | 8 | 32% |
| 3. | Croyez-vous que nous devrions avoir une classification A et une B dans chaque division? | Oui | 2 | 8 | 9 | 3 | 22 | 88% |
| | | Non | 0 | 1 | 1 | 1 | 3 | 12% |
| 4. | La région de Montréal veut fonder une ligue interrégionale "Super A" (classe supérieur au "A") pouvant faire que nous aurions un club "Super A" et un "A", bantam et junior, l'an prochain. Qu'en pensez-vous? | Oui | 0 | 5 | 2 | 3 | 10 | 40% |
| | | Non | 2 | 4 | 8 | 1 | 15 | 60% |
| 5. | Seriez-vous favorable à ce que la classification B de chaque division évolue dans une ligue interrégionale? | Oui | 0 | 7 | 2 | 4 | 13 | 52% |
| | | Non | 2 | 1 | 8 | 0 | 11 | 44% |
| 6. | Croyez-vous que la classification B devrait évoluer dans une ligue masculine de la Mauricie faute d'avoir suffisamment d'équipes féminines? | Oui | 2 | 7 | 9 | 4 | 22 | 88% |
| | | Non | 0 | 2 | 1 | 0 | 3 | 12% |
| 7. | Devrions-nous trouver une solution de transport | Oui | 0 | 6 | 9 | 3 | 18 | 72% |

**Cumul des résultats du sondage effectué en février 2005
Parents Junior**

| | | | | | | | | |
|-----|---|--|---|---|---|---|---|-----|
| | collectif, quitte à hausser le coût d'inscription pour le cas de la ligue interrégionale? | Non | 2 | 3 | 1 | 1 | 7 | 28% |
| 9. | Y a-t-il des choses que tu aimerais que nous changions? | Jouer avant les fêtes contre les filles et les garçons par la suite. Ne pas regrouper Bantam/Junior dans la même ligue. Balancer les équipes. Parties en soirée seulement. | | | | | | |
| 10. | Autres commentaires? | Garder les Rafales. | | | | | | |